

# LA CHIRICHOTA – VUELVEN LOS CLÁSICOS RIDER TÉCNICO

## SISTEMA DE F.O.H.

El sistema de sonido principal o F.O.H., debe ser un sistema preferiblemente line array con un mínimo de 6 cajas por lado con sus subgraves necesarios y arreglo idóneo al espacio. La cobertura del conjunto array por cada lado será de 90° horizontal y 60° vertical mínimo, en caso de no cumplir la vertical, se deberá cubrir el ángulo espacial restante con downfills, infills, etc...

Se tendrá en cuenta el uso de outfills o frontfills si fueran necesarios para tener una cobertura homogénea en toda el área de audiencia. La presión sonora en toda el área de audiencia no debe ser inferior a 108 Db.

El control de sonido se situará siempre lo más centrado posible al escenario y en zonas bajas (ejemplo zona patio de butacas), nunca en cabinas en alto, cerradas, etc...

La distancia del control de sonido vendrá determinada por la presión del sistema y la apertura del mismo, formando en su mayoría de ocasiones un triángulo isósceles.

La consola de control de sonido principal o F.O.H., será la encargada también en este caso del control de monitores.

Las marcas y modelos preferentes de consolas de sonido son: SOUNDCRAFT VI SERIES & SI SERIES, MIDAS SERIE M, ALLEN&HEATH SERIE SQ Y YAMAHA SERIE QL Y CL.

( NO se aceptan otras marcas o modelos distintos a estos y en todo caso siempre consultar )

## **SISTEMA DE MONITORES**

### **SIDE FILL**

- Se precisa de 1 sistema a 3 vías por lado y configurado en 2 auxiliares independientes, compuesto por caja superior de medios y agudos y 1 subgrave de 18".

El sistema debe ser capaz de reproducir una presión sonora al centro del escenario de no menos de 118db y un rango de frecuencias de 40hz a 16khz.

### **SUELO**

- 4 monitores de suelo, todos iguales y preferiblemente coaxiales, con una cobertura de 90° y una potencia mínima de 400w rms.

### **BACKLINE**

- 1 bongó lp matador con soporte (IMPORTANTE).

## **MICROFONÍA Y SISTEMAS WIRELESS**

- 9 Sistemas inalámbricos Sennheiser EW500g3 + SK500g3 ó EW100g4 + SK100g4

(1 sistema es de spare) todos los sistemas deben estar splitados, con sus antenas y con ajuste de R.F., por persona cualificada.

- 8 Diademas Sennheiser HSP4 (1 es de spare). NO SE ACEPTAN OTROS MODELOS SIN CONSULTAR.
- 2 Cables jack 6,3 a mini jack roscado para Sennheiser (1 es de spare).
- 2 Micrófonos Shure SM57 o MD421 + 2 soportes pequeños. ( bongó )
- 1 Micrófono Shure SM58 para talkback.
- 1 Cable mini-jack ST en control de sonido.

## **PLANO DE ESCENARIO**

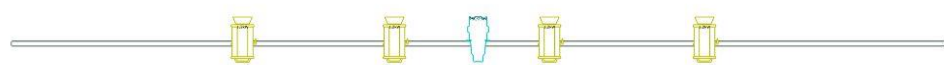
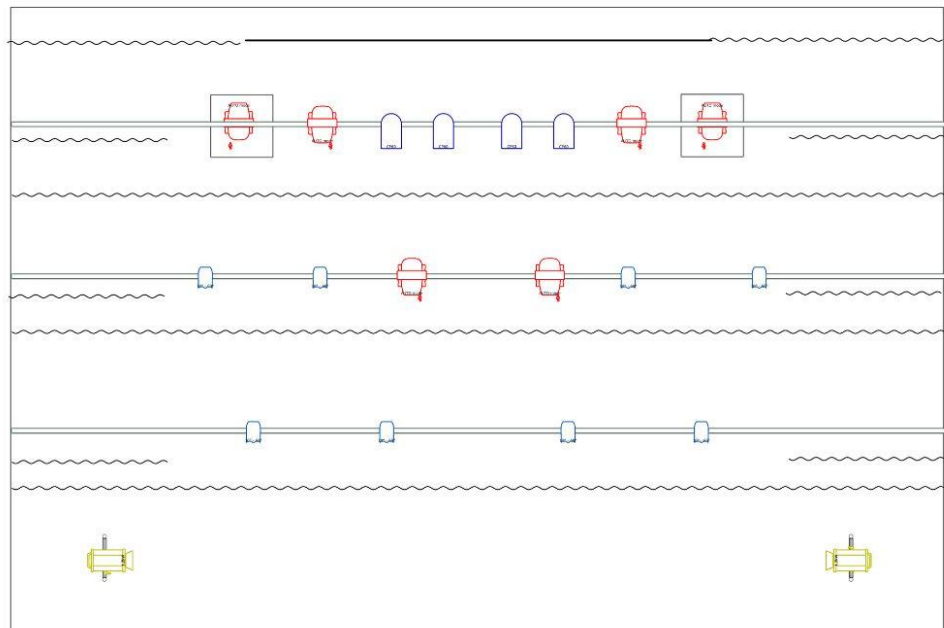
**( Ver lista de canales )**











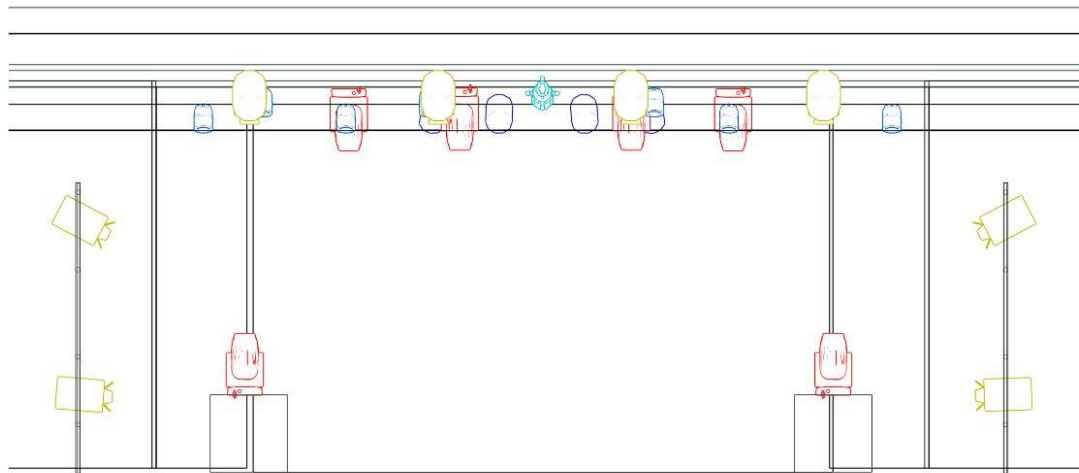
## LISTA DE CANALES

( Colocados de izquierda a derecha, vista de frente al escenario )





- CH 1 - Diadema HSP4
- CH 2 - Diadema HSP4
- CH 3 - Diadema HSP4
- CH 4 - Diadema HSP4
- CH 5 - Diadema HSP4.
- CH 6 - Diadema HSP4
- CH 7 - Diadema HSP4.
- CH 8 - Diadema HSP4 / Spare
- CH 9 - Guitarra Víctor / Con sistema inalámbrico
- CH10 - D.I. Guitarra / Spare
- CH11 - Bongó O.
- CH12 - Bongó R
- CH13 - PC - L.
- CH14 - PC - R



SHOW	
LOS QUE SE LLEVAN LA PASTA	
CHIRICHOTA Gira 2024	Versión 1.0
<ul style="list-style-type: none"> <li> PARLED ZOOM (8)</li> <li> PC (8)</li> <li> SPOT (6)</li> <li> Par 64 CP62 (4)</li> <li> RECORTE 25-50 (1)</li> </ul> <p>1 Máquina de niebla o partículas            Pantalla de Retroproyección            Proyector de mínimo 8000lm            Talkback en control de iluminación            Mesa Grand MA2</p>	
	
	
	



SHOW	
LOS QUE SE LLEVAN LA PASTA	
CHIRICHOTA Gira 2024	Versión 1.0

-  PARLED ZOOM (8)
-  PC (8)
-  SPOT (6)
-  Par 64 CP62 (4)
-  RECORTE 25-50 (1)

1 Máquina de niebla o partículas  
 Pantalla de Retroproyección  
 Proyector de mínimo 8000lm  
 Talkback en control de iluminación  
 Mesa Grand MA2

